

**SERVICIILE DE ASISTENȚĂ
PARENTALĂ PROFESIONISTĂ ȘI
CASĂ DE COPII DE TIP FAMILIAL
DIN REPUBLICA MOLDOVA:
situația actuală și corelarea
cuanturilor prestațiilor acordate
acestor servicii**

PROIECT

Autor:

Oleg Grigori

Chișinău, octombrie 2014

Notă de limitare a responsabilități

Acest raport este realizat de către Centrul Analitic Independent EXPERT-GRUP cu sprijinul UNICEF, în cadrul proiectului „Parteneriat pentru politici de rezultat bazate pe analiză: UNICEF, Parlamentul Republicii Moldova și Expert-Grup”. Afirmările și concluziile din acest document aparțin autorilor și nu reflectă neapărat poziția sau opiniile finanțatorului.

■ Introducere	4
■ Sumar executiv.....	5
■ Cadrul legal al serviciilor APP și CCTF	6
■ Dezvoltarea serviciilor APP și CCTF	7
■ Principalele caracteristici ale serviciilor APP și CCTF	9
■ Principalele caracteristici ale copiilor plasați în serviciile APP și CCTF.....	10
■ Cheltuieli publice pentru serviciile CCTF și APP	11
■ Corelarea cuantumurilor prestațiilor acordate serviciilor APP și CCTF	18
■ Anexe	24

Lista figurilor:

Figura 1. Numărul de APP și copii plasați în APP, 2007-2013	7
Figura 2. Structura APP după numărul de copii plasați într-o APP, la situația din februarie 2013.....	8
Figura 3. Numărul de CCTF și copii plasați în CCTF, 2007- 2013.....	8
Figura 4. Structura CCTF după numărul de copii plasați într-o CCTF, la situația din februarie 2013	9
Figura 5. Evoluția principalelor tipuri de cheltuieli din categoria de cheltuieli pentru plata mărfurilor și serviciilor, în mediu pentru o CCTF, 2009-2012, lei	14
Figura 6. Media și valoarea maximă ale principalelor tipuri de cheltuieli din categoria de cheltuieli pentru plata mărfurilor și serviciilor, 2012, lei	15
Figura 7. Raportul cuantumurilor alocațiilor la minimumul de existență pentru copii, 2010-2014	19

Lista tabelelor:

Tabelul 1. Distribuția pe UAT a APP și CCTF la situația din 31.12.2013 (UAT grupate după APP)	10
Tabelul 2. Distribuția pe UAT a CCTF și APP la situația din 31.12.2013 (UAT grupate după CCTF).....	10
Tabelul 3. Normele de asigurare materială a copiilor orfani și celor rămași fără ocrotire părintească din CCTF....	12
Tabelul 4. Structura cheltuielilor publice pentru CCTF, în mediu pentru o CCTF, 2009-2012, lei	13
Tabelul 5. Structura cheltuielilor publice pentru CCTF, în mediu pentru un copil, 2009-2012, lei.....	13
Tabelul 6. Structura cheltuielilor publice pentru CCTF, 2009-2012, %	14
Tabelul 7. Mărimile alocațiilor pentru copiii plasați în APP	15
Tabelul 8. Cheltuielile publice pentru alocațiile pentru copiii plasați în APP, 2012	16
Tabelul 9. Cheltuielile publice pentru APP și CCTF, în mediu pe un serviciu și pe un copil plasat, 2012, lei	17
Tabelul 10. Mărimile alocațiilor pentru copiii plasați în APP, procent din mărimea minimumului de existență.....	20
Tabelul 11. Prognoza cheltuielilor publice pentru alocațiile pentru copiii plasați în APP, 2015-2018	21
Tabelul 12. Normele de asigurare materială a copiilor orfani și celor rămași fără ocrotire părintească din CCTF, procent din mărimea minimumului de existență	22
Tabelul 13. Prognoza cheltuielilor publice pentru alocațiile pentru copii plasați în CCTF, 2015-2018.....	22

■ Introducere

Un pilon de bază al sistemului de asistență socială sunt serviciile sociale. Dezvoltarea unui sistem diversificat de servicii sociale integrate la nivel de comunitate este un element-cheie al reformei din domeniul asistenței sociale. Serviciile sociale reprezintă un instrument pentru combaterea sărăciei și menținerea coeziunii sociale, dar și o sursă suplimentară de locuri de muncă.¹

Serviciile sociale constituie ansamblu de măsuri și activități realizate pentru a satisface necesitățile sociale ale persoanei/familiei în vederea depășirii unor situații de dificultate, de prevenire a marginalizării și excluziunii sociale. Dreptul la servicii sociale este stabilit în mod individual, în baza evaluării necesităților persoanei/familiei de aceste servicii.²

În ultimii ani eforturi considerabile au fost depuse pentru reformarea sistemului rezidențial de îngrijire a copilului, precum și pentru crearea și dezvoltarea sistemului integrat de servicii sociale, în cadrul căruia un rol important îl au serviciile alternative de tip familial privind îngrijirea copiilor.

În acest raport sunt analizate serviciile alternative de tip familial asistență parentală profesionistă (APP) și casă de copii de tip familial (CCTF). Scopul principal al acestui raport este de a analiza cheltuielile publice pentru serviciile APP și CCTF, precum și modalitatea de corelare a cuantumurilor prestațiilor acordate acestor servicii. În plus, în raport sunt analizate principalele caracteristici ale serviciilor și ale copiilor plasați în aceste servicii.

În principal, analiza din acest raport se bazează pe cadrul normativ al serviciilor APP și CCTF, baza datelor cheltuielilor publice BOOST și a informației furnizate de către Ministerul Muncii, Protecției Sociale și Familiei (MMPSF).

Primul capitol din raport prezintă cadrul legal existent al serviciilor APP și CCTF. Al doilea capitol analizează dezvoltarea acestor două servicii în ultimii ani. Capitolele trei și patru prezintă principalele caracteristici ale serviciilor și ale copiilor plasați în aceste servicii, respectiv. Al cincilea capitol analizează cheltuielile publice pentru serviciile CCTF și APP și le compară. Spre final, capitolul șase vine cu propuneri de corelare a cuantumurilor prestațiilor acordate serviciilor APP și CCTF.

¹ Raport social anual 2012. Ministerul Muncii, Protecției Sociale și Familiei al Republicii Moldova.

² Legea nr. 123 cu privire la serviciile sociale din 18.06.2010.

■ Sumar executiv

Atât serviciul de asistență parentală profesionistă (APP), cât și casa de copii de tip familial (CCTF) oferă copiilor îngrijire familială substitutivă. Diferența vădită între aceste două servicii constă în numărul de copii plasați, care este de până la trei copii în APP și de la trei până la șapte copii în CCTF.

APP a fost dezvoltat considerabil în perioada anilor 2007-2013, în special în ultimii ani. Invers, CCTF a avut o creștere mai pronunțată la începutul acestei perioade, înregistrând un număr relativ constant în ultimii ani.

Serviciile APP și CCTF sunt amplasate preponderent în sate. Distribuția teritorială a APP și CCTF prezintă un grad înalt de concentrare în anumite raioane, care sunt „specializate” fie în APP sau în CCTF. În mare parte aceste unități administrativ-teritoriale sunt acele, în care a existat o activitate direcționată spre crearea acestor servicii din partea statului și/sau instituțiilor neguvernamentale. În același timp în unele unități administrativ-teritoriale nu există APP sau CCTF sau nici APP și nici CCTF. În rezultat, unul din elementele-cheie ale dezvoltării ulterioare a serviciilor APP și CCTF constă în necesitatea asigurării unei prezențe teritoriale mai diversificate a acestor servicii.

Repartizarea copiilor plasați în APP și CCTF după sexe indică o pondere un pic mai mare pentru fete, în timp ce această repartizare pentru toți copiii din țară este un pic inversă. Vârsta medie la plasament a copiilor din ambele servicii a fost circa 8 ani, înregistrând o creștere în ultimul an, în special în CCTF. Atât repartizarea copiilor plasați după sexe, cât și vârsta la plasament în ambele servicii necesită o urmărire a evoluției acestora în timp pentru a vedea dacă există preferență la plasament pentru fete și copii mai în vârstă.

Structura cheltuielilor publice pentru CCTF a fost relativ constantă în anii 2009-2012. Cheltuielile salariale au înregistrat o pondere de o treime din totalul cheltuielilor publice. Aproape jumătate din cheltuielile publice au revenit, în principal, alocațiilor anuale prevăzute pentru asigurarea CCTF și alocațiilor lunare pentru întreținerea copilului. Compensarea unor cheltuieli ale CCTF au deținut aproape 20% din totalul de cheltuieli publice. Analiza detaliată a acestor compensări de cheltuieli pe fiecare CCTF în parte denotă devieri semnificative de la o CCTF la alta. Aceasta indică faptul că modalitatea existentă de compensare a unor cheltuieli ale CCTF oferă posibilitatea de apariție a unor cheltuieli nejustificate de mari pentru activitatea CCTF și, prin urmare, această modalitate de compensare a unor cheltuieli urmează să fie modificată.

Spre deosebire de CCTF, cheltuielile publice pentru APP nu prevăd această modalitate de compensare a unor cheltuieli și, prin urmare, sunt formate în proporții aproximativ egale din cheltuielile pentru alocațiile pentru copiii plasați și din salarizarea asistenților parentali profesioniști.

Cheltuielile publice pentru o CCTF au fost mult mai mari decât cele pentru o APP, datorită numărului mai mare de copii plasați într-o CCTF comparativ cu cel dintr-o APP. Situația este inversă în cazul cheltuielilor publice pentru un copil plasat, care pentru APP au fost ceva mai mari decât pentru un copil plasat în CCTF. Aceeași diferență dintre numărul de copii plasați a făcut cheltuielile salariale pentru un copil plasat în APP mai mari decât cele pentru CCTF, deși în total cheltuielile salariale pentru o CCTF au fost mai mari decât cele pentru o APP. Cheltuielile publice pentru alocațiile pentru un copil plasat în APP au fost aproximativ egale cu cele pentru CCTF. Însă, dacă în calculul cheltuielilor publice pentru alocațiile pentru un copil plasat sunt incluse și compensarea unor cheltuieli ale CCTF, prevăzute doar pentru CCTF, atunci acestea au fost mai mari pentru un copil plasat în CCTF comparativ cu cele pentru APP.

Evoluția cuantumurilor alocațiilor pentru serviciile APP și CCTF indică pierderea în timp a corelării acestora cu minimul de existență pentru copii. Soluția recomandată constă în stabilirea cuantumurilor acestor alocații ca procent din mărimea minimului de existență. Aplicarea acestei soluții implică și eliminarea modalității de compensare a unor cheltuieli ale CCTF. Însă, renunțarea imediată la aceste compensări poate stârni nemulțumiri din partea unor CCTF. Prin urmare, se propune o etapă de tranziție, în care CCTF noi și cele care vor dori vor putea trece la modalitatea nouă de stabilire a cuantumurilor alocațiilor, fără compensarea existentă a unor cheltuieli ale CCTF. Urmând ca după un anumit număr de ani, trecerea să devină obligatorie, realizându-se astfel corelarea cuantumurilor prestațiilor acordate serviciilor APP și CCTF.

■ Cadrul legal al serviciilor APP și CCTF

Activitatea APP este reglementată prin Regulamentul-cadru cu privire la organizarea și funcționarea Serviciului de asistență parentală profesionistă și a standardelor minime de calitate.³ APP este un serviciu social specializat, care oferă copiilor îngrijire familială substitutivă în familia unui asistent parental profesionist. Asistentul parental profesionist este angajatul Serviciului de asistență parentală profesionistă, care asigură la domiciliul său îngrijirea și educarea copilului pentru o perioadă determinată de timp. Scopul APP este de a oferi copilului îngrijire într-un mediu familial substitutiv pentru o perioadă determinată de timp.

Beneficiarii APP sânt:

1. copilul lipsit efectiv de grija părinților în situații determinate de absența acestora, cu excepția copilului ai cărui părinți sânt plecați peste hotare;
2. copilul luat de la părinți din cauza existenței pericolului iminent pentru viața sau sănătatea acestuia ori aflat în situație de risc;
3. copilul căruia i s-a stabilit statutul de copil rămas temporar fără ocrotire părintească;
4. copilul căruia i s-a stabilit statutul de copil rămas fără ocrotire părintească;
5. copilul cu dizabilități, părinții sau persoanele în grija cărora se află copilul care au nevoie de timp pentru recuperare;
6. mamele minore cu risc de abandon al copilului.

În familia asistentului parental profesionist pot fi plasați în același timp până la trei copii, excepție constituind plasarea împreună a fraților și surorilor, când numărul copiilor plasați în familia asistentului parental profesionist poate fi majorat până la 4 copii.

APP prevede patru tipuri de plasament:

Tipul	Descrierea	Perioada
lungă durată	planificat	de la 1 an până la vârsta de 18 ani (sau finalizarea studiilor liceale)
scurtă durată	planificat, în perspectiva (re) integrării copilului în familia biologică sau extinsă ori în perspectiva adopției acestuia	determinată de timp, dar nu mai mult de 12 luni
urgență	copilul a cărui viață sau sănătate se află în pericol iminent	până la 72 de ore, posibilitatea de extindere la maximum 45 de zile
răgaz	pentru a oferi părinților sau persoanelor în îngrijirea cărora se află copilul posibilitatea de a se recupera	nu va depăși cumulativ 45 de zile calendaristice pe an

³ Hotărîrea Guvernului nr. 760 din 17.09.2014.

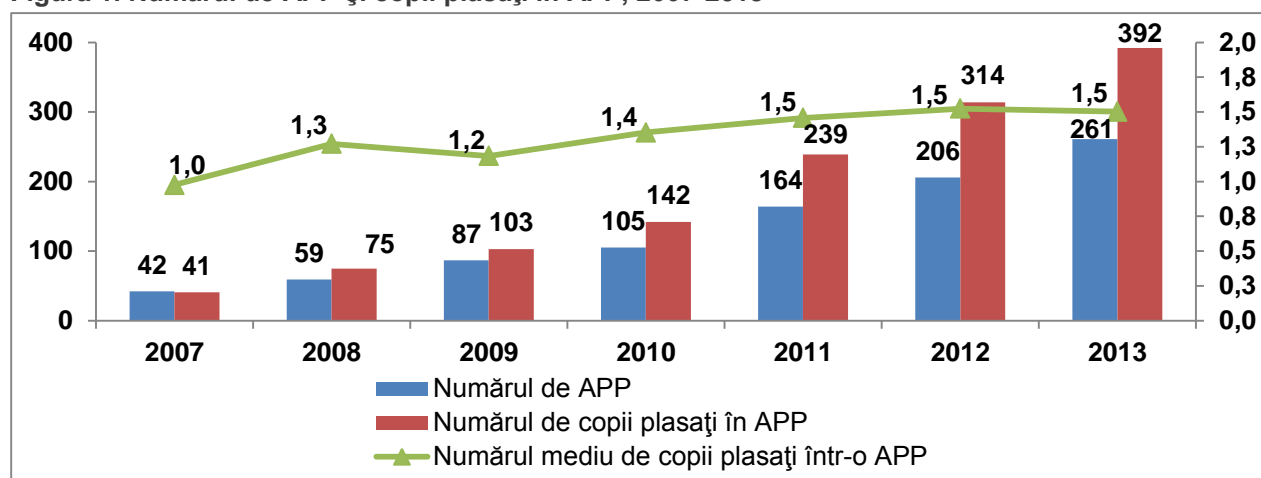
Activitatea CCTF este reglementată prin Regulamentul casei de copii de tip familial⁴ și Standardele minime de calitate pentru casele de copii de tip familial.⁵ CCTF reprezintă o instituție creată în baza unei familii complete, care oferă copilului orfan sau rămas fără ocrotire părintească îngrijire familială substitutivă în familia părintelui-educator. Scopul CCTF este protecția copilului orfan sau rămas fără ocrotire părintească, socializarea și, după caz, (re)integrarea acestuia în familia biologică, extinsă sau adoptatoare.

În CCTF pot fi plasați de la trei până la șapte copii cu vârste de până la 14 ani. Numărul total al copiilor plasați în CCTF și al copiilor proprii nu va depăși șapte persoane.

■ Dezvoltarea serviciilor APP și CCTF

Implementarea Strategiei naționale și a Planului de acțiuni privind reforma sistemului rezidențial de îngrijire a copilului pe anii 2007-2012, precum și a Programului național privind crearea sistemului integrat de servicii sociale pentru perioada anilor 2008-2012 a dus la dezvoltarea serviciilor alternative de tip familial, în special al APP. Astfel, în anul 2013 activau 261 asistenți parentali profesioniști, care ofereau îngrijire unui număr de 392 copii, comparativ cu anul 2007 când erau aprobați 42 asistenți parentali profesioniști și aproximativ același număr de copii plasați în APP, ceea ce reprezintă o majorare de peste 6 ori a numărului de asistenți parentali profesioniști și de aproape 10 ori a numărului de copii plasați în APP în perioada anilor 2007-2013.

Figura 1. Numărul de APP și copii plasați în APP, 2007-2013



Sursa: Raportul social 2012, MMPSF

În anul 2007 numărul mediu de copii plasați într-o APP constituia o unitate, după care acesta a crescut până la 1,5 copii plasați într-o APP în anul 2011, rămânând la acest nivel în următorii ani.

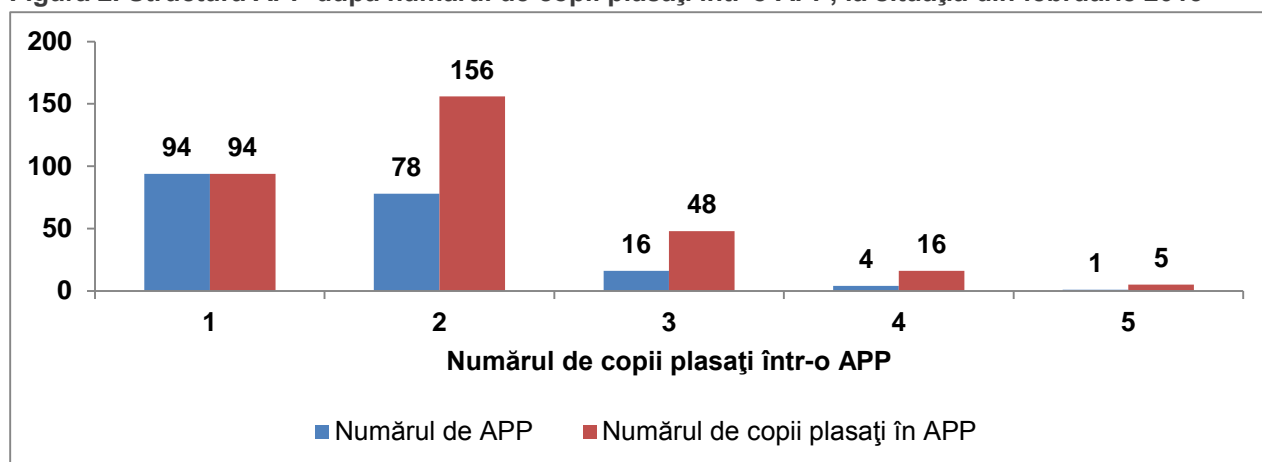
Structura APP după numărul de copii plasați într-o APP arată că în cele mai multe APP (94 APP, aproape jumătate din total) era plasat un singur copil. Doi copii erau plasați în 78 de APP (40% din total), în timp ce trei copii în 16 APP (8% din total) și doar în 4 APP (2% din total) erau plasați patru copii.⁶

⁴ Hotărârea Guvernului nr. 937 din 12.07.2002.

⁵ Hotărârea Guvernului nr. 812 din 02.07.2003.

⁶ În baza informației solicitate de către MMPSF de la structurile de asistență socială teritoriale la situația din februarie 2013, care arată și o situație excepțională în cadrul unei APP, în care erau plasați cinci copii.

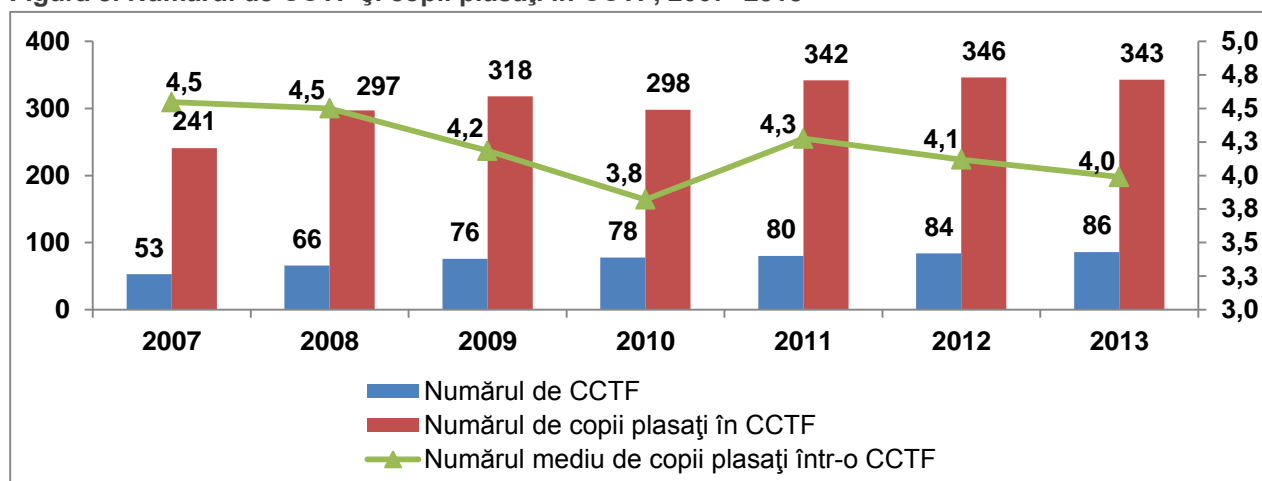
Figura 2. Structura APP după numărul de copii plasați într-o APP, la situația din februarie 2013



Sursa: Informația de la structurile de asistență socială teritoriale la situația din februarie 2013.

Referitor la CCTF în anul 2013 activau 86 CCTF, în care au fost plasați 343 copii, comparativ cu anul 2007 când activau 53 CCTF, în care erau plasați 241 copii. Spre deosebire de APP, dezvoltarea CCTF a avut loc în mare parte până în anul 2007, iar începând cu anul 2009 se observă o tendință de stabilizare a serviciului CCTF.

Figura 3. Numărul de CCTF și copii plasați în CCTF, 2007- 2013

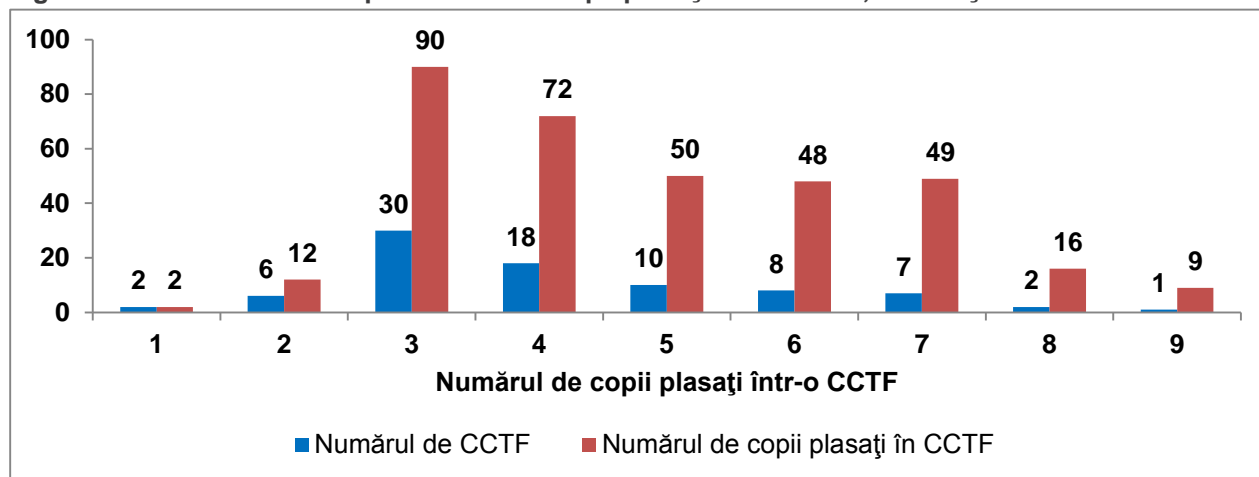


Sursa: Raport social 2012, MMPSF

În perioada anilor 2007-2013 numărul mediu de copii plasați într-o CCTF a înregistrat o tendință de reducere de la 4,5 copii plasați într-o CCTF în anul 2007 până la 4,0 copii plasați într-o CCTF în anul 2013, excepție fiind anul 2010, când această medie a fost de 3,8. Structura CCTF după numărul de copii plasați într-o CCTF arată că în ceva mai mult de o treime de CCTF (30 CCTF) erau plasați trei copii și în circa jumătate din numărul total de CCTF erau plasați între 4-7 copii, în care ponderile numărului CCTF în total sunt în scădere odată cu majorarea numărului de copii plasați într-o CCTF.⁷

⁷ Informația de la situația din februarie 2013 arată și existența a ceva mai mult de 10% din numărul total de CCTF, CCTF în care sunt plasați un număr de copii în afara intervalului standard de 3-7 copii într-o CCTF.

Figura 4. Structura CCTF după numărul de copii plasați într-o CCTF, la situația din februarie 2013



Sursa: Informația de la structurile de asistență socială teritoriale la situația din februarie 2013.

■ Principalele caracteristici ale serviciilor APP și CCTF

Serviciile APP și CCTF sunt amplasate preponderent în sate. Circa 80% din numărul acestor servicii se aflau în sate la situația din 31.12.2013, în timp ce orașele reprezentau în cea mai mare parte centrele raionale.

Distribuția teritorială a APP și CCTF prezintă un grad înalt de concentrare în anumite raioane. O pătrime din unitățile administrativ-teritoriale (UAT)⁸ dețineau ceva mai mult de două treimi din numărul total de servicii și copii în cazul ambelor servicii la situația din 31.12.2013. În plus, fenomenul de concentrare se observă și la nivel de localități. Astfel, 40% din numărul de APP și 23% din numărul de CCTF erau plasate în localități (în mare parte sate) în care exista o altă APP sau CCTF, respectiv. Spre deosebire de CCTF în ultimii anii numărul de APP înregistrează un ritm sporit de creștere. Însă, această expansiune în proporție de circa 50% se datorează majorării numărului de APP în acea pătrime de UAT în care se află cele mai multe APP, fapt care menține gradul înalt de concentrare a numărului de APP în anumite raioane.

UAT cu cele mai multe APP și CCTF sunt „specializate” fie în APP, fie în CCTF. Din acea pătrime de UAT (nouă UAT) cu cele mai multe APP și CCTF, doar o UAT (raionul Florești) se afla în topul celor nouă UAT, atât la APP, cât și la CCTF la situația din 31.12.2013. În celelalte cazuri se observă că în UAT unde există o prezență masivă a APP, de regulă, CCTF sunt slab dezvoltate și invers.

Ponderea UAT în care nu există APP sau CCTF sau nici APP și nici CCTF este destul de mare. În circa o treime din UAT nu existau APP sau CCTF, din care mai mult de jumătate erau UAT care nu dispuneau nici de APP și nici de CCTF la situația din 31.12.2013.

Detalii privind distribuția teritorială a APP și CCTF sunt prezentate în Tabelele 1 și 2, precum și în Anexele 1 și 2.

⁸ Distribuția teritorială este prezentată pe 37 de UAT (32 raioane, mun. Chișinău și Bălți și UTA Găgăuzia separat pe mun. Comrat și or. Ceadâr-Lunga și or. Vulcănești).

Tabelul 1. Distribuția pe UAT a APP și CCTF la situația din 31.12.2013 (UAT grupate după APP)

UAT	Pondere UAT în total	Pondere APP în total după:		Pondere CCTF în total după:	
		nr. servicii	nr. copii	nr. servicii	nr. copii
9 UAT cu cele mai multe APP	24%	72%	71%	18%	19%
UAT fără APP	32%	0%	0%	13%	16%
Celelalte UAT	43%	28%	29%	69%	65%

Sursa: MMPSF

Tabelul 2. Distribuția pe UAT a CCTF și APP la situația din 31.12.2013 (UAT grupate după CCTF)

UAT	Pondere UAT în total	Pondere CCTF în total după:		Pondere APP în total după:	
		nr. servicii	nr. copii	nr. servicii	nr. copii
9 UAT cu cele mai multe CCTF	24%	71%	65%	21%	18%
UAT fără CCTF	32%	0%	0%	22%	15%
Celelalte UAT	43%	29%	35%	57%	67%

Sursa: MMPSF

Prin urmare, asigurarea prezenței teritoriale mai diversificate a serviciilor APP și CCTF este unul din elementele-cheie ale dezvoltării ulterioare a acestor servicii.

O mare parte din UAT, în care se află cele mai multe APP sau CCTF, sunt UAT în care a existat o activitate direcționată spre crearea acestora din partea statului și/sau instituțiilor neguvernamentale. Desigur că succesul creării APP și CCTF depinde de mulți alți factori, însă trebuie de remarcat importanța semnificativă a acestuia.⁹

■ Principalele caracteristici ale copiilor plasați în serviciile APP și CCTF¹⁰

Repartizarea copiilor plasați în APP și CCTF după sexe indică o pondere un pic mai mare pentru fete, în timp ce această repartizare pentru toți copiii din țară este un pic inversă. Repartizarea copiilor plasați în APP și CCTF după sexe este de 57% fete și 43% băieți în cadrul APP și de 52% fete și 48% băieți – CCTF, în timp ce această repartizare pentru toți copiii este de 49% fete și 51% băieți, atât la situația din 31.12.2012, cât și în general cel puțin din ultimul deceniu.¹¹ În plus, la categoria de vârstă 0-14 ani, vârsta la plasament la peste 90% din copiii plasați în ambele servicii, repartizarea pentru toți copiii după sexe din ultimii ani este de 48% fete și 52% băieți. Această constatare sugerează necesitatea urmării în continuare a repartizării copiilor plasați în APP și CCTF după sexe,¹² deoarece în cazul păstrării sau majorării acestei diferențe de repartizare pe sexe în favoarea fetelor va apărea necesitatea analizei cauzelor acestei discrepanțe, în special a faptului dacă fetele constituie sau nu o preferință la plasament.

Vârsta medie la plasament a copiilor din ambele servicii a fost în jurul vârstei de 8 ani, înregistrând o creștere în ultimul an, în special în cazul CCTF. Vârsta la plasament a copiilor plasați în APP a constituit 8,3 ani și 7,7 ani în cazul CCTF, în timp ce cea a copiilor plasați în

⁹ În notele de la Anexele 1 și 2 sunt prezentate exemple de referințe în acest sens.

¹⁰ Datele din acest capitol sunt în baza informației detaliate solicitate de către MMPSF de la structurile de asistență socială teritoriale la situația din februarie 2013.

¹¹ Calcule în baza datelor statistice a structurii populației pe vârste și sexe.

¹² Datele existente la moment, precum și perioada relativ scurtă de dezvoltare a APP, nu permit o prezentare a repartizării copiilor în APP și CCTF după sexe pe o perioadă lungă de timp, necesară pentru constatarea existenței sau nu a unor tendințe în acest sens.

perioada martie-decembrie 2013 a fost de 9,2 ani în APP și 11,9 ani în CCTF.¹³ Copiii plasați cu vârsta de 0-14 ani au constituit 91% din totalul de copii plasați în APP și 94% în cazul CCTF, în timp ce această pondere în cazul copiilor plasați în perioada martie-decembrie 2013 a fost de 82% în APP și 67% în CCTF. Similar situației descrise mai sus, se impune o urmărire în timp a vârstei de plasament pentru a vedea dacă există tendință de plasare a copiilor mai în vârstă în aceste servicii.

Numărul mediu al copiilor biologici dintr-o instituție este sub o unitate în cazul ambelor servicii, dar mai mare în cazul CCTF. Numărul mediu al copiilor biologici dintr-o APP a constituit 0,6 copii, mai mic decât cel dintr-o CCTF de 0,9 copii. Ponderea numărului de APP fără copii biologici a fost de circa 60% în totalul APP și de circa 50% în cazul CCTF. Pe de altă parte, ponderea copiilor biologici în numărul copiilor plasați a constituit 40% în cazul APP și 22% în situația CCTF, fapt cauzat în principal de numărul mediu de copii plasați într-o CCTF mai mare comparativ cu cel al APP. În cazul ambelor servicii nu s-a observat vreo corelație dintre numărul de copii biologici și cel al copiilor plasați.

Circa o pătrime din copii au ieșit din plasament în perioada analizată de circa 10 luni. În cazul ambelor servicii circa trei pătrimi din copii au rămas în plasament în perioada martie-decembrie 2013, iar în cazul a 14% (APP) și 21% (CCTF) la copii rămași a mai fost plasat un copil nou sau mai mulți copii. În circa o treime din serviciile, în care copiii au ieșit din plasament, au fost plasați alți copii. Aproximativ același proporții de flux de copii s-a înregistrat și în anii precedenți.

Cu aproximație și valabil doar pentru APP, trei pătrimi din plasamente constituie de lungă durată și o pătrime de scurtă durată. În cazul a circa jumătate din copii plasați în APP a fost indicat și tipul plasamentului APP. Reieșind din aceste date, 74% din plasamente au fost de lungă durată și 26% de scurtă durată. Însă, lipsa informației privind tipul plasamentului în circa jumătate de cazuri nu ne permite să ne pronunțăm asupra repartizării exacte după tipurile de plasament și în ce măsură sunt utilizate celelalte tipuri (urgentă și provizoriu/răgaz).

■ Cheltuieli publice pentru serviciile CCTF și APP

Serviciile APP și CCTF sunt finanțate din bugetele unităților administrativ-teritoriale de nivelul al doilea și din alte surse, în conformitate cu legislația în vigoare.¹⁴

Cheltuieli publice pentru CCTF

În scopul asigurării protecției drepturilor copiilor orfani și celor rămași fără ocrotire părintească din CCTF sunt stabilite norme de asigurare materială a acestora.

¹³ Din cauza indisponibilității informației privind data exactă de plasare a copiilor în perioada martie-decembrie 2013, pentru efectuarea calculelor această dată a fost asumată la mijlocul acestei perioade (sfârșitul lunii iulie 2013) pentru toți copii plasați în această perioadă.

¹⁴ Punctul 45 al Regulamentului-cadru cu privire la organizarea și funcționarea Serviciului de asistență parentală profesionistă, aprobat prin Hotărârea Guvernului nr. 760 din 17.09.2014 și punctul 22 al Regulamentului casei de copii de tip familial, aprobat prin Hotărârea Guvernului nr. 937 din 12.07.2002.

Tabelul 3. Normele de asigurare materială a copiilor orfani și celor rămași fără ocrotire părintească din CCTF¹⁵

Asigurarea materială a CCTF	Normele pentru un copil
Alocații anuale prevăzute pentru asigurarea CCTF, inclusiv pentru procurarea inventarului necesar, îmbrăcăminte, încălțăminte, rechizitelor școlare, obiectelor de igienă și medicamentelor	3000 lei
Alocații lunare pentru întreținerea unui copil	650 lei
Alocații lunare destinate compensării mijloacelor financiare necesare pentru deservirea clădirilor, achitarea consumului de gaze, energie termică, procurarea cărbunilor și lemnului și altor cheltuieli de gospodărire	În baza facturilor de achitare sau a altor documente financiare, conform normativelor și tarifelor stabilite în localitatea respectivă (în conformitate cu Hotărârea Guvernului nr. 937 din 12.07.2002)
Compensarea plății pentru energia electrică	30 kw lunar pentru fiecare copil orfan și rămas fără ocrotire părintească, în conformitate cu tarifele în vigoare și 60 kw pentru apartamentele (casele) dotate cu plite electrice
Compensarea plății de abonament pentru telefon	Se efectuează conform normelor și tarifelor în vigoare
Indemnizație unică la împlinirea vârstei de 18 ani pentru fiecare copil care nu învață în instituții de învățământ secundar profesional și superior, ce se virează la contul personal al copilului, deschis în instituțiile bancare	1000 lei

Notă: Copiii orfani plasați în CCTF, care își fac studiile în școlile profesionale și de meserii, instituțiile de învățământ mediu de specialitate și superior, în perioada respectivă, inclusiv în timpul vacanțelor, nu li se plătesc prestațiile indicate în acest tabel.

Salarizarea părintelui-educator se efectuează conform legislației, din momentul în care în plasament se află cel puțin un copil.¹⁶

Analiza cheltuielilor publice pentru CCTF a fost efectuată în baza datelor cheltuielilor publice BOOST.¹⁷ Pentru a asigura comparabilitatea datelor disponibile pentru anii 2009-2012, în calcul au fost luate doar CCTF, pentru care sunt disponibile date pentru întreaga perioadă 2009-2012. De asemenea, din calcul au fost excluse CCTF, pentru care se observă o majorare bruscă a cheltuielilor, în special la categoria plata mărfurilor și serviciilor în anul 2012.¹⁸

În rezultat, în calcul au intrat circa jumătate din numărul mediu de CCTF din anii 2009-2012, ceea ce permite diminuarea influenței factorilor temporari în reflectarea structurii și dinamicii cheltuielilor publice pentru CCTF.

În anul 2012 cheltuielile publice pentru o CCTF au constituit în mediu 79,4 mii lei, în creștere cu 31,5% comparativ cu anul 2009, când aceste cheltuieli au fost de 60,4 mii lei.

¹⁵ Hotărârea Guvernului nr. 1733 din 31.12.2002.

¹⁶ Punctul 39 al Regulamentului casei de copii de tip familial, aprobat prin Hotărârea Guvernului nr. 937 din 12.07.2002.

¹⁷ <http://mf.gov.md/actdoc/BOOST>

¹⁸ Aceasta s-a observat pentru unele CCTF, care au fost subiectul unor companii de atragere a suportului populației. Unele bunuri recepționate ca rezultat al acestor companii au fost reflectate la categoria de cheltuieli privind plata mărfurilor și serviciilor. Incluziunea acestor cheltuieli în analiză ar denatura comparabilitatea cheltuielilor publice în timp.

Tabelul 4. Structura cheltuielilor publice pentru CCTF, în mediu pentru o CCTF, 2009-2012, lei

Tipuri de cheltuieli	2009	2010	2011	2012
Cheltuieli salariale	17.908,3	21.455,4	23.541,1	26.427,1
Deplasări în interes de serviciu	42,3	67,2	71,2	56,8
Plata mărfurilor și serviciilor	9.666,0	10.077,0	10.690,5	11.419,4
Plata chiriei și serviciilor comunale	2.078,8	3.340,1	3.619,7	4.110,4
Alte transferuri către populație	30.269,8	35.778,9	35.994,0	37.217,9
Procurarea mijloacelor fixe	428,4	256,3	503,6	175,0
TOTAL	60.393,6	70.974,9	74.420,0	79.406,6

Sursa: BOOST

Notă: Cheltuielile publice sunt prezentate în conformitate cu Clasificația economică a cheltuielilor bugetare, aprobate prin Ordinul ministrului finanțelor nr. 91 din 20.10.2008, Anexa 3. Pentru perioada 2009-2012 pentru CCTF incluse în calcul au fost identificate următoarele cheltuieli publice, grupate în felul următor: cheltuieli salariale, în care au fost incluse: retribuirea muncii (cod 111), contribuții de asigurări sociale de stat obligatorii (cod 112) și primele de asigurare obligatorie de asistență medicală achitate de patroni (cod 116), plata mărfurilor și serviciilor (cod 113), deplasări în interes de serviciu (cod 114), plata chiriei și serviciilor comunale (cod 135/10), alte transferuri către populație (cod 135 fără cod 135/10) și procurarea mijloacelor fixe (cod 242). Pentru CCTF luate în calcul n-au fost cheltuieli pentru reparații capitale, existente pentru unele CCTF, însă în sume mici comparativ cu cheltuielile totale.

Cheltuielile publice pentru un copil plasat în CCTF au constituit în mediu 19,4 mii lei în anul 2012, cu 4,6 mii lei mai mult decât în anul 2009, când aceste cheltuieli au fost la nivel de 14,7 mii lei.

Tabelul 5. Structura cheltuielilor publice pentru CCTF, în mediu pentru un copil,¹⁹ 2009-2012, lei

Tipuri de cheltuieli	2009	2010	2011	2012
Cheltuieli salariale	4.367,9	5.233,0	5.741,7	6.445,6
Deplasări în interes de serviciu	10,3	16,4	17,4	13,9
Plata mărfurilor și serviciilor	2.357,6	2.457,8	2.607,4	2.785,2
Plata chiriei și serviciilor comunale	507,0	814,7	882,8	1.002,5
Alte transferuri către populație	7.382,9	8.726,6	8.779,0	9.077,5
Procurarea mijloacelor fixe	104,5	62,5	122,8	42,7
TOTAL	14.730,1	17.310,9	18.151,2	19.367,5

Sursa: BOOST

Evoluția cheltuielilor publice în mediu pentru un copil plasat în CCTF a fost în mare parte în concordanță cu cheltuielile medii la un copil plasat în CCTF prevăzute pentru proiectele legilor bugetului de stat pe anii respectivi, care au constituit 16,9 mii lei pentru anul 2010, 17,7 mii lei – anul 2011 și 18,4 mii lei – anul 2012.²⁰

Structura cheltuielilor publice pentru CCTF a fost relativ constantă în anii 2009-2012. Cheltuielile salariale au înregistrat o pondere de aproximativ o treime din totalul cheltuielilor publice.

¹⁹ Calculate în baza numărului mediu de copii din anul 2012 pentru CCTF luate în calcul.

²⁰ Date indicate în tabelul privind numărul populației, cheltuielile medii la un locuitor și alți factori, luați în calcul la estimarea cheltuielilor bugetelor unităților administrativ-teritoriale pe anii pentru care se elaborează proiectul bugetului de stat.

Cheltuielile pentru deplasări în interes de serviciu și cele pentru procurarea mijloacelor fixe au avut ponderi mici de sub un procent pe întreaga perioadă analizată.

Tabelul 6. Structura cheltuielilor publice pentru CCTF, 2009-2012, %

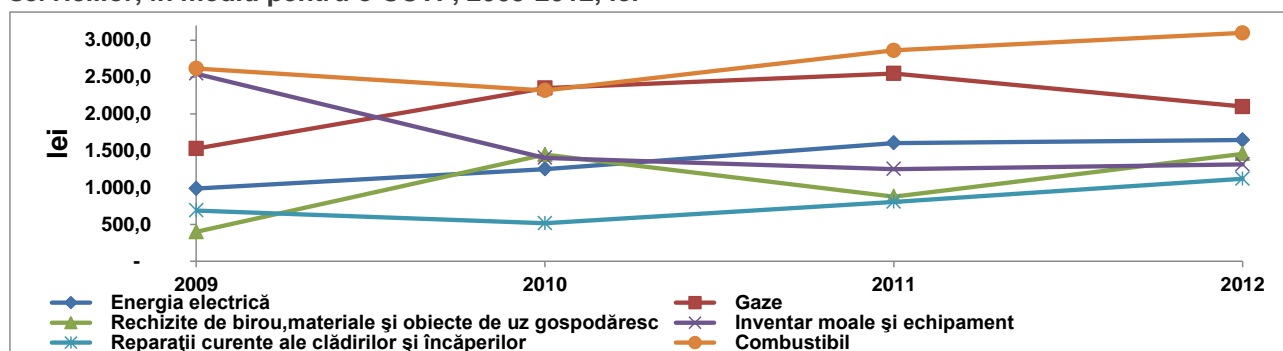
Tipuri de cheltuieli	2009	2010	2011	2012
Cheltuieli salariale	29,7%	30,2%	31,6%	33,3%
Deplasări în interes de serviciu	0,1%	0,1%	0,1%	0,1%
Plata mărfurilor și serviciilor	16,0%	14,2%	14,4%	14,4%
Plata chiriei și serviciilor comunale	3,4%	4,7%	4,9%	5,2%
Alte transferuri către populație	50,1%	50,4%	48,4%	46,9%
Procurarea mijloacelor fixe	0,7%	0,4%	0,7%	0,2%
TOTAL	100%	100%	100%	100%

Sursa: BOOST

Aproape jumătate din cheltuielile publice au revenit altor transferuri către populație. De regulă, această categorie de cheltuieli a fost formată din plata alocațiilor anuale prevăzute pentru asigurarea CCTF, alocațiilor lunare pentru întreținerea copilului și indemnizațiilor unice la împlinirea vârstei de 18 ani.²¹ Celelalte norme de asigurare materială a copiilor orfani și celor rămași fără ocrotire părintească din CCTF (compensițiile obținute de către CCTF²²) au fost reflectate la cheltuielile publice pentru plata mărfurilor și serviciilor și pentru plata chiriei și serviciilor comunale și au deținut împreună aproape 20% din totalul de cheltuieli publice.

Spre deosebire de categoria de cheltuieli privind plata chiriei și serviciilor comunale, în cazul celei privind plata mărfurilor și serviciilor există o divizare pe cheltuieli privind energia electrică, gaze, combustibil, rechizite de birou etc., fapt care a permis o analiză mai detaliată a acestor cheltuieli. În general, se observă că principalele tipuri de cheltuieli din categoria de cheltuieli pentru plata mărfurilor și serviciilor au înregistrat un trend ascendent, în mediu pe o CCTF. Această creștere a cheltuielilor ar putea fi explicat prin majorarea costului pe unitate a acestora de la an la an.

Figura 5. Evoluția principalelor tipuri de cheltuieli din categoria de cheltuieli pentru plata mărfurilor și serviciilor, în mediu pentru o CCTF, 2009-2012, lei



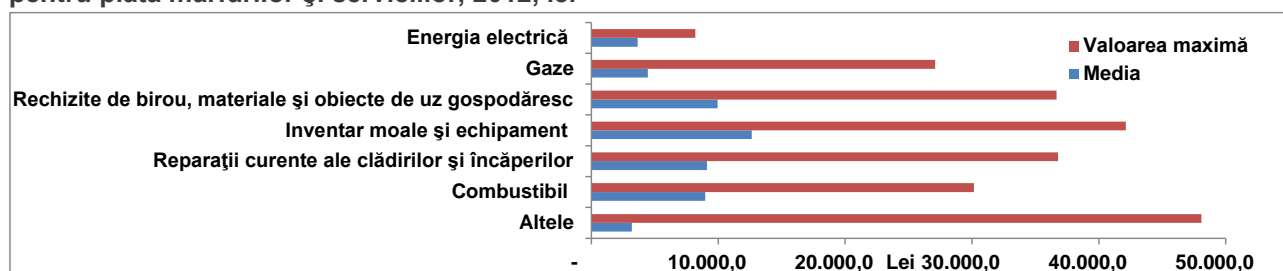
Sursa: BOOST

²¹ Vezi tabelul 3. Quantumul alocației lunare pentru întreținerea unui copil a fost majorat de la 450 la 650 lei lunar, începând cu data de 1 ianuarie 2014, Hotărârea Guvernului nr. 84 din 05.02.2014.

²² Compensarea mijloacelor financiare necesare pentru deservirea clădirilor, achitarea consumului de gaze, energie termică, procurarea cărbunilor și lemnului și altor cheltuieli de gospodărire, precum și compensarea plății pentru energia electrică și de abonament pentru telefon. Vezi tabelul 3.

Pe de altă parte, totuși, analiza detaliată a acestor cheltuieli pe fiecare CCTF în parte denotă devieri semnificative ale acestor cheltuieli de la o CCTF la alta.

Figura 6. Media și valoarea maximă ale principalelor tipuri de cheltuieli din categoria de cheltuieli pentru plata mărfurilor și serviciilor, 2012, lei



Sursa: BOOST

Notă: Media este calculată doar la acele CCTF, la care sunt date nenule la categoria respectivă de cheltuieli.

În unele cazuri aceste devieri majore apar la acele CCTF, care au fost subiectul unor companii de atragere a suportului populației și unele bunuri recepționate în rezultatul acestor companii au fost reflectate la categoriile de cheltuieli pentru rechizitele de birou, materiale și obiecte de uz gospodăresc, inventar moale și echipament, precum și la alte cheltuieli. Totuși, devieri considerabile se observă și la alte categorii de cheltuieli, cum sunt cele legate de consumul de gaze și combustibil.

În general, putem afirma că prezența acestor devieri semnificative pe unele tipuri de cheltuieli din categoria de cheltuieli pentru plata mărfurilor și serviciilor denotă faptul că **modalitatea existentă de compensare a unor cheltuieli ale CCTF oferă posibilitatea de apariție a unor cheltuieli nejustificat de mari pentru activitatea CCTF. Acest fapt impune necesitatea modificării modalității existente de compensare a unor cheltuieli ale CCTF, prezentate în Tabelul 3.**

Cheltuieli publice pentru APP

Copilul plasat în APP beneficiază de alocații sociale în mărimea și în modul stabilit de Guvern.²³

Tabelul 7. Mărimile alocațiilor pentru copiii plasați în APP²⁴

Tipul alocației ⁱ	Mărimea alocației pentru un copil, lei			
	Plasament de lungă durată	Plasament de scurtă durată ⁱⁱ	Plasament de urgență	Plasament provizoriu ^v
Alocație unică la plasament	3000	3000	500	250
Alocație lunară pentru întreținerea copilului ⁱⁱⁱ	27,7 lei/zi	27,7 lei/zi	27,7 lei/zi	27,7 lei/zi
Alocație anuală pentru îmbrăcăminte și încălțăminte, produse igienico-sanitare	3000	3000	-	-
Alocație unică la împlinirea vârstei de 18 ani ^{iv}	1000	1000	-	-

ⁱ În cazul plasamentului în APP a unui copil cu dizabilități, alocațiile: unică la plasament, lunară pentru întreținerea copilului și anuală pentru îmbrăcăminte și încălțăminte, produse igienico-sanitare se vor majora cu 30 la sută.

ⁱⁱ Alocația unică la plasament și alocația anuală pentru îmbrăcăminte și încălțăminte, produse igienico-sanitare se acordă reieșind din calculul de 250 lei lunar, în funcție de durata plasamentului de scurtă durată stabilită de către autoritatea tutelară.

ⁱⁱⁱ Se va acorda în funcție de numărul efectiv de zile în plasament.

^{iv} Se va achita tânărului/tinerei pentru (re)integrarea în societate și pregătirea pentru viața independentă.

^v Alocația unică la plasament se acordă o singură dată pe parcursul unui an calendaristic.

²³ Punctul 46 al Regulamentului-cadru cu privire la organizarea și funcționarea Serviciului de asistență parentală profesionistă, aprobat prin Hotărârea Guvernului nr. 760 din 17.09.2014.

²⁴ Hotărârea Guvernului nr. 924 din 31.12.2009.

Cheltuielile publice divizate pe fiecare APP n-au fost disponibile în baza datelor cheltuielilor publice BOOST și, prin urmare, n-au putut fi analizate la fel de detaliat ca în cazul CCTF. Pe de altă parte, cheltuielile publice pentru APP nu prevăd modalitatea de compensare a unor cheltuieli, precum este cazul CCTF. Prin urmare, reiese că cheltuielile publice pentru APP sunt formate din alocațiile prezentate în tabelul 7 și din salarizarea asistenților parentali profesioniști. Estimarea cheltuielilor publice pentru alocațiile pentru copiii plasați în APP pentru anul 2012 sunt prezentate în tabelul 8.

Tabelul 8. Cheltuielile publice pentru alocațiile pentru copiii plasați în APP, 2012

Tipul alocației	Mărimea alocației pentru un copil, lei	Numărul de copii luați în calcul	Cheltuieli pentru alocații, total, mii lei	Ponderea cheltuielilor în total, %
Alocație unică la plasament	3000	125	328,1 ⁱⁱ	11,2%
Alocație lunară pentru întreținerea copilului	21 lei/zi ⁱ	306	1.794,0 ⁱⁱⁱ	61,1%
Alocație anuală pentru îmbrăcăminte și încălțăminte, produse igienico-sanitare	3000	306	803,2 ⁱⁱ	27,4%
Alocație unică la împlinirea vârstei de 18 ani	1000	10 ^{iv}	10,0	0,3%
Total cheltuieli pentru alocații pentru APP, mii lei			2.935,3	100%
Total cheltuieli pentru alocații pentru un copil plasat în APP, lei			9.592,6	

Sursa: Informația de la structurile de asistență socială teritoriale la situația din februarie 2013.

Notă: Calculele au fost efectuate în baza informației detaliate solicitate de către MMPSF de la structurile de asistență socială teritoriale la situația din februarie 2013, din care au fost excluse APP, în care au fost plasați copii după 31.12.2012. Conform acestor date numărul de copii plasați a fost de 306, din care 125 au fost plasați în anul 2012. Datele disponibile indică doar plasamente de lungă și scurtă durată, prin urmare, calculele efectuate reprezintă doar aceste două tipuri de plasament.

ⁱ Cuantumul alocației lunare pentru întreținerea copilului a fost majorat de la 21 la 27,7 lei/zi, începând cu data de 1 ianuarie 2014, Hotărârea Guvernului nr. 84 din 05.02.2014.

ⁱⁱ Reieșind din datele care arată că trei pătrimi din plasamente sunt de lungă durată și o pătrime de scurtă durată. Pentru plasamentul de scurtă durată durata a fost presupusă la nivel de 6 luni, ceea ce rezultă într-o mărime de 1500 lei (250 *6) pentru alocația unică la plasament și alocația anuală pentru îmbrăcăminte și încălțăminte, produse igienico-sanitare.

ⁱⁱⁱ Numărul efectiv de zile în plasament în mediu pentru un copil a constituit circa 279 de zile.

^{iv} Reieșind din vârsta copiilor a datelor analizate circa 3% din numărul total de copii au împlinit vârsta de 18 ani.

Salarizarea asistentului parental profesionist depinde de studiile acestuia²⁵ și vechimea în muncă.²⁶ De asemenea, datorită specificul ramural de activitate, asistentul parental profesionist mai beneficiază de sporuri la salariul de bază.²⁷ Reieșind din aceste prevederi legale privind salarizarea asistentului parental profesionist și datele disponibile pentru anul 2012 privind studiile asistenților parentali profesioniști, cheltuielile salariale anuale pentru un asistent parental

²⁵ Categoria de salarizare 10-12 pentru asistentul parental profesionist cu studii medii de specialitate și 12-14 – cu studii superioare, anexa nr. 10 a Legii nr. 355 cu privire la sistemul de salarizare în sectorul bugetar din 23.12.2005.

²⁶ Pentru vechimea în muncă de până la 5 ani categoria de salarizare este 10 (pentru studii medii de specialitate) și 12 (pentru studii superioare), vechimea în muncă de la 5 ani până la 15 ani – categoria de salarizare 11 (studii medii de specialitate) și 13 (studii superioare) și vechimea în muncă de peste 15 ani – categoria de salarizare 12 (studii medii de specialitate) și 14 (studii superioare), tabelul nr.4 la anexa nr.3 a la Hotărârea Guvernului nr. 381 cu privire la condițiile de salarizare a personalului din unitățile bugetare din 13.04.2006.

²⁷ Spor la salariu în mărime de 20 la sută din salariul de funcție și spor lunar pentru caracterul individualizat și specific de activitate în mărime de 50% din salariul de funcție, literale c) și g), respectiv, a punctului 8 al Anexa nr.3 la Hotărârea Guvernului nr. 381 din 13.04.2006.

profesionist au fost estimate la 25,2 mii lei.²⁸ Salarizarea asistentului parental profesionist se efectuează numai pe perioada plasamentului copilului.²⁹ Prin urmare, cheltuielile salariale pentru un asistent parental profesionist în anul 2012 au fost estimate reieșind din numărul efectiv de zile în plasament în mediu pentru un copil în anul 2012 (279 de zile), obținându-se astfel suma de 19,3 mii lei (25,2 mii lei * (279 / 365)).

În rezultat, cheltuielile publice în mediu pentru un copil plasat în APP au constituit 21,3 mii lei pentru anul 2012.³⁰ Comparativ cu cheltuielile medii la un copil plasat în APP prevăzute pentru proiectul legii bugetului de stat pe anul 2012 (24,1 mii lei),³¹ această sumă este cu circa 12% mai mică.

Compararea cheltuielilor publice pentru CCTF cu cele pentru APP

Cheltuielile publice pentru o CCTF au fost mai mult de două ori mai mari decât cele pentru o APP. În mare parte acest fapt se datorează unui număr mare de copii plasați într-o CCTF (4,1 în mediu în 2012) comparativ cu cel dintr-o APP (1,5 în mediu în 2012). În rezultat, datorită alocațiilor stabilite pentru un copil plasat, cheltuielile pentru alocațiile respective au fost mai mari pentru o CCTF.

Tabelul 9. Cheltuielile publice pentru APP și CCTF, în mediu pe un serviciu și pe un copil plasat, 2012, lei

Tipurile de cheltuieli	CCTF			APP		
	1 CCTF	1 copil	Ponderea,%	1 APP	1 copil	Ponderea,%
Cheltuieli salariale	26.427,1	6.445,6	33,3%	19.301,6	11.732,4	55,0%
Plata mărfurilor și serviciilor și chiriei și serviciilor comunale	15.529,8	3.787,8	19,6%			
Cheltuielile pentru alocațiile pentru copiii plasați	37.217,9	9.077,5	46,9%	15.781,4	9.592,6	45,0%
Alte cheltuieli	231,8	56,5	0,3%			
TOTAL	79.406,6	19.367,5	100,0%	35.083,0	21.325,0	100,0%

Sursa: BOOST, MMPSF

Pe de altă parte, situația este inversă în cazul cheltuielilor publice pentru un copil plasat, care pentru APP au fost cu 10% mai mari decât pentru un copil plasat în CCTF în anul 2012. Din nou datorită unui număr mediu de copii plasați în APP mai mic decât în CCTF cheltuielile salariale pentru un copil plasat în APP au fost cu circa 80% mai mari decât cele pentru CCTF, deși în total

²⁸ Pentru efectuarea calculelor s-a luat media grilei de salarii. Din cauza indisponibilității datelor privind vechimea în muncă a asistenților parentali profesioniști s-a calculat media simplă a mediilor grilei de salarii pe cele două tipuri de studii (955,8 lei pentru studii superioare și 910,0 pentru studii medii de specialitate). Reieșind din datele disponibile pentru anul 2012 privind studiile asistenților parentali profesioniști (circa 16,3% cu studii superioare și 83,7% cu studii medii de specialitate), la salariul de funcție obținut (955,8 * 16,3% + 910,0 * 83,7% = 917,5 lei) au fost adăugate sporurile salariale (70%). La salariul lunar obținut (1559,7 lei) au fost adăugate contribuțiile de asigurări sociale de stat obligatorii (23%) și primele de asigurare obligatorie de asistență medicală achitate de angajator (3,5%) din anul 2012. În final, cheltuielile salariale anuale pentru un asistent parental profesionist au constituit 25235,5 lei (1559,7 * 1,265 * 12 + 1559,7 lei (ajutor material în mărimea unui salariu lunar total)).

²⁹ Punctul 19 al Regulamentului-cadru cu privire la organizarea și funcționarea Serviciului de asistență parentală profesionistă, aprobat prin Hotărârea Guvernului nr. 760 din 17.09.2014.

³⁰ 9,6 mii lei (cheltuieli pentru alocații pentru un copil plasat în APP, vezi tabelul 8) plus 11,7 mii lei (cheltuieli salariale pentru un copil plasat în APP, calculat ca 19,3 mii lei / 1,6 (numărul mediu de copii în APP luate în calcul pentru anul 2012)).

³¹ Tabelul privind numărul populației, cheltuielile medii la un locuitor și alți factori, luați în calcul la estimarea cheltuielilor bugetelor unităților administrativ-teritoriale pe anul 2012.

cheltuielile salariale pentru o CCTF au fost mai mari cu aproape 40% decât cele pentru o APP în anul 2012. Având în vedere că diferența în numărul de copii plasați dintre aceste două servicii reiese din reglementarea acestora,³² relevantă devine doar compararea dintre cheltuielile publice pentru alocațiile pentru un copil plasat în aceste servicii.³³

Cheltuielile publice pentru alocațiile pentru un copil plasat în APP au fost cu doar circa 6% mai mari decât cele pentru CCTF în anul 2012. În principal această diferență a fost cauzată de faptul că spre deosebire de CCTF în cazul APP este prevăzută și o alocație unică la plasament.³⁴

Pe de altă parte, dacă în calculul cheltuielilor publice pentru alocațiile pentru un copil plasat sunt incluse și compensarea unor cheltuieli ale CCTF, prevăzute doar pentru CCTF,³⁵ atunci acestea au fost cu circa o treime mai mari pentru un copil plasat în CCTF comparativ cu cele pentru APP pentru anul 2012. După cum s-a menționat anterior, modalitatea existentă de compensare a unor cheltuieli ale CCTF oferă posibilitatea de apariție a unor cheltuieli nejustificat de mari pentru activitatea CCTF. Acest fapt impune necesitatea modificării acestei modalități de compensare a unor cheltuieli ale CCTF, ceea ce poate fi realizat prin corelarea cuantumurilor prestațiilor acordate acestor două servicii, având ca baza alocațiile prevăzute pentru un copil plasat în APP.

■ Corelarea cuantumurilor prestațiilor acordate serviciilor APP și CCTF

Scopul acordării principalelor alocații pentru copii plasați în APP și CCTF este fie pentru întreținerea copilului (alocație lunară), fie pentru îmbrăcăminte și încălțăminte, produse igienico-sanitare etc. (alocații anuale). Cu alte cuvinte, acest suport financiar este destinat pentru a asigura copiii plasați în aceste servicii cu un anumit volum de bunuri și servicii necesare satisfacerii cerințelor primordiale. În acest caz este relevantă compararea evoluției cuantumurilor acestor alocații cu un indicator relevant (minimumul de existență pentru copii în cazul acestor servicii³⁶).

Evoluția cuantumurilor alocațiilor pentru aceste două servicii indică pierderea în timp a corelării acestora cu minimumul de existență pentru copii. Raportul cuantumului alocațiilor anuale la minimumul de existență pentru copii a scăzut cu 21% de la 2,4 în anul 2010 până la 1,9 în anul 2014.

³² În CCTF pot fi plasați de la trei până la șapte copii, iar în familia asistentului parental profesionist pot fi plasați în același timp până la trei copii, lucru menționat în capitolul Cadrul legal al APP și CCTF al acestui raport.

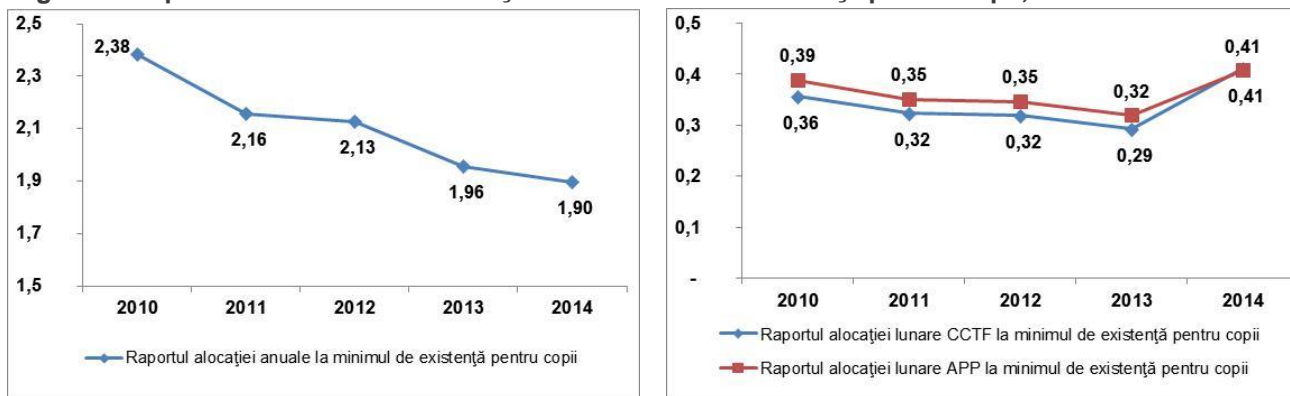
³³ De fapt, analiza modului de reglementare a cheltuielilor salariale pentru aceste două servicii nici nu face parte din scopul acestui studiu.

³⁴ Mărimea alocației lunare pentru întreținerea copilului pentru un copil plasat în APP pentru anul 2012 ($21 \text{ lei/zi} * (365/12) \text{ zile pe lună} * \text{numărul efectiv de zile în plasament în mediu pentru un copil în anul 2012} (279) / 365 = 488 \text{ lei pe lună}$) a fost aproximativ la același nivel cu cea pentru CCTF în anul 2012 (450 lei pe lună).

³⁵ Hotărârea Guvernului nr. 924 cu privire la alocațiile pentru copiii plasați în serviciul de asistență parentală profesionistă din 31.12.2009 nu prevede careva alocații de compensare a unor cheltuieli asemănătoare CCTF, astfel încât în calcul au fost luate doar alocații indicate în tabelul 7, stabilite conform aceste hotărâri de Guvern.

³⁶ Minimumul de existență reprezintă volumul minimal de bunuri materiale și servicii necesare pentru satisfacerea cerințelor primordiale, asigurarea menținerii sănătății și susținerii viabilității omului. Biroul Național de Statistică: Concepte și definiții / Nivelul de trai al populației.

Figura 7. Raportul cuantumurilor alocațiilor la minimul de existență pentru copii, 2010-2014



Notă: Mărirea minimului de existență pentru copii pentru anul 2014 este din semestrul I, 2014. Alocație lunară pentru întreținerea copilului pentru APP a fost transformată în mărime lunară, reieșind din numărul efectiv de zile în plasament în mediu pentru un copil în anul 2012 (21 lei/zi (27,7 lei/zi din 2014) * (365/12) zile pe lună * 279 / 365).

Raportul cuantumurilor alocațiilor lunare pentru întreținerea copilului a scăzut cu 18% de la 0,4 în anul 2010 până la 0,3 în anul 2013. Totuși, odată cu majorarea cuantumurilor acestora, începând cu 1 ianuarie 2014, raportul mărimilor alocațiilor lunare la minimului de existență pentru copii a revenit la 0,4 în anul 2014. Desigur că această creștere a cuantumurilor alocațiilor lunare este binevenită. Însă o asemenea abordare de majorare periodică la un interval de câțiva ani dezavantajează beneficiarii din perioada imediat premergătoare majorării, situație care se repetă de fiecare dată.

O modalitate de a asigura corelarea automată a alocațiilor pentru copiii plasați în APP și CCTF cu minimul de existență pentru copii constă în stabilirea cuantumurilor acestor alocații ca procent din mărirea minimului de existență (cuantumul alocației = % din valoarea minimului de existență). Avantajele acestei abordări este transparența sistemului, mecanismul de stabilire a prestației este clar, flexibil la schimbările economice.

Pe de altă parte, în general, o astfel de abordare face sistemul asistenței sociale mai costisitor și nu este clar dacă acesta este fezabil din perspectiva financiară. De aceea, modalitatea curentă de acordare a prestațiilor sociale în general în dependență de mijloacele financiare disponibile își are justificarea sa. Însă, problema fezabilității financiare apare la o analiză globală a sistemului de prestații sociale. În cazul alocațiilor pentru copiii plasați în APP și CCTF, care dețin o pondere neînsemnată în volumul total al prestațiilor sociale, efortul financiar de menținere a corelării în timp a cuantumurilor acestor alocații la un anumit nivel cu indicatorul relevant nu constituie o povară semnificativă. Însă acest lucru nu se întâmplă sau se realizează cu întârziere. De aceea, **stabilirea cuantumurilor alocațiilor pentru copiii plasați în APP și CCTF ca procent din mărirea minimului de existență este o soluție potrivită, recomandată pentru implementare pe termen scurt.**

Corelarea cuantumurilor alocațiilor pentru copiii plasați în APP cu minimul de existență

Reieșind din cuantumurile actuale ale alocațiilor pentru copiii plasați în APP (tabelul 7) și din mărirea minimului de existență pentru copii pentru anul 2013 (1534,3 lei pe lună), se propune

stabilirea cuantumurilor alocațiilor pentru copiii plasați în APP ca procent din mărimea minimului de existență în proporțiile indicate în tabelul 10.³⁷

Tabelul 10. Mărimile alocațiilor pentru copiii plasați în APP, procent din mărimea minimului de existență

Tipul alocației	Mărimea alocației pentru un copil, procent din cuantumul minimului de existență pentru copii pentru anul precedent			
	Plasament de lungă durată	Plasament de scurtă durată	Plasament de urgență	Plasament provizoriu
Alocație unică la plasament	200%	200%	40%	20%
Alocație lunară pentru întreținerea copilului, pe zi	2%	2%	2%	2%
Alocație anuală pentru îmbrăcăminte și încălțăminte, produse igienico-sanitare	200%	200%	-	-
Alocație unică la împlinirea vârstei de 18 ani	70%	70%	-	-

Notă: Particularitățile determinării/aplicării alocațiilor indicate în referințele la tabelul 7 rămân aceleași. Datele privind mărimea minimului de existență pentru anul precedent devin disponibile în anul curent după o anumită perioadă. Acest fapt va impune o recalculare pentru lunile trecute din anul curent. O soluție alternativă constă în modificarea cuantumurilor după disponibilitatea datelor privind minimul de existență pentru anul precedent la 1 aprilie anul curent. De asemenea, se recomandă ca sumele în lei, determinate reieșind din procentele din minimul de existență, să fie calculate centralizat (de exemplu de către MMPSF) și transmise ulterior organelor responsabile de stabilirea plăților. Mărimea alocației unice la împlinirea vârstei de 18 ani ar putea fi păstrată în varianta actuală (exprimată în lei), deoarece spre deosebire de celelalte alocații în cazul acesteia destinația de a asigura copiii plasați cu un anumit volum de bunuri și servicii necesare satisfacerii cerințelor primordiale nu este atât de evidentă.

Aplicarea proporțiilor procentelor din mărimea minimului de existență din tabelul 10, rezultă în cuantumi ale alocațiilor pentru copiii plasați în APP ceva mai mari decât cele actuale.³⁸ Prognoza cheltuielilor publice totale și suplimentare, atât în cazul păstrării cuantumurilor actuale ale acestor alocații, cât și în cazul modificărilor propuse sunt prezentate în tabelul 11.

³⁷ Mărimile alocațiilor pentru un copil ar putea fi stabilite în funcție de vârsta copilului. Minimul de existență pentru copii este divizat în funcție de vârstă, iar cuantumul minimului de existență sunt mai mici pentru copiii mai mici, astfel încât stabilirea cuantumurilor alocațiilor ca procent din mărimea minimului de existență pentru toți copiii, într-o oricare măsură, financiar avantajează automat plasarea copiilor mai mici.

³⁸ Alocația unică la plasament și alocația anuală pentru îmbrăcăminte și încălțăminte, produse igienico-sanitare (3000 lei – actual, $200\% * 1534,3 \text{ lei} = 3069 \text{ lei}$ – conform tabelului 10), alocația lunară pentru întreținerea copilului (27,7 lei/zi – actual, $2\% * 1534,3 \text{ lei} = 30,7 \text{ lei/zi}$ – conform tabelului 10), alocația unică la împlinirea vârstei de 18 ani (1000 lei – actual, $70\% * 1534,3 \text{ lei} = 1074 \text{ lei}$ – conform tabelului 10), alocația unică la plasament, plasament de urgență (500 lei – actual, $40\% * 1534,3 \text{ lei} = 614 \text{ lei}$ – conform tabelului 10), alocația unică la plasament, plasament provizoriu (250 lei – actual, $20\% * 1534,3 \text{ lei} = 307 \text{ lei}$ – conform tabelului 10).

Tabelul 11. Prognoza cheltuielilor publice pentru alocațiile pentru copiii plasați în APP, 2015-2018

	2012	2013	2014	2015	2016	2017	2018
Numărul de APP	206	261	311	361	411	461	511
Numărul de copii plasați în APP	314	392	467	542	617	692	767
Numărul mediu de copii plasați în 1 APP	1,5	1,5	1,5	1,5	1,5	1,5	1,5
Cheltuieli medii anuale pentru alocații pentru un copil plasat, var. actuală, lei	9.592,6	9.592,6	11.463,1	11.463,1	11.463,1	11.463,1	11.463,1
Cheltuieli anuale pentru alocații pentru toți copiii plasați, var. actuală, mii lei	3.012,1	3.760,3	5.353,3	6.213,0	7.072,7	7.932,5	8.792,2
Cheltuieli medii anuale pentru alocații pentru un copil plasat, var. propusă, lei				12.952,8	13.559,0	14.040,3	14.731,1
Cheltuieli anuale pentru alocații pentru toți copiii plasați, var. propusă, mii lei				7.020,4	8.365,9	9.715,9	11.298,8
Cheltuieli anuale suplimentare pentru alocații pentru toți copiii plasați, mii lei				807,4	1.293,2	1.783,4	2.506,6
Minimul de existență pentru copii, lei	1.409,6	1.534,3	1.604,9	1.680,3	1.739,1	1.826,1	1.917,4
Creșterea indicelui prețurilor de consum, media anuală, %		4,6%	4,7%	3,5%	5,0%	5,0%	5,0%

Sursa: MMPSF

Notă: Similar calculelor din tabele precedente pentru APP, estimările sunt pentru datele disponibile pentru plasamentele de lungă și scurtă durată. Numărul de APP pentru anii 2014-2018 a fost majorat anual cu câte 50 de APP, creșterea aproximativă din ultimii ani. Numărul de copii plasați în APP este produsul dintre numărul de APP prognozat și numărul mediu de copii plasați într-o APP, considerat constant (1,5) pentru anii 2014-2018. Minimul de existență pentru copii pentru anii 2014-2018 estimat să crească în proporțiile creșterii IPC, prognoza BNM din august 2014 pentru anii 2014-2015 și 5% pentru anii 2016-2018.

Dacă corelarea cuanturilor alocațiilor pentru copiii plasați în APP cu mărirea minimului de existență pentru copii s-ar realiza din anul 2015, atunci cheltuielile anuale suplimentare pentru alocații pentru toți copiii plasați ar constitui circa 807,4 mii lei (cu 13% mai mult decât în varianta actuală) în anul 2015, ajungând la circa 2,5 milioane lei suplimentari (cu 29% mai mult decât în varianta actuală) în anul 2018. Aceste sume sunt relativ mici.³⁹ Trebuie de menționat că varianta actuală nu presupune careva majorări ale cuanturilor alocațiilor în perioada 2015-2018.⁴⁰ O eventuală majorare a acestora ar însemna că cheltuielile suplimentare ar fi și mai mici comparativ cu varianta de bază.

De asemenea, trebuie de atenționat că minimului de existență nu crește garantat de la an la an. Astfel, în eventualitatea scăderii mărimii acestuia, în cazul corelării ca procent din minimul de existență, se vor diminua corespunzător și cuanturile alocațiilor. Acesta este un lucru firesc, deoarece în acest caz ar însemna că și cheltuielile pentru volumul minimal de bunuri materiale și servicii necesare pentru satisfacerea cerințelor primordiale s-a redus. Totuși, problema ar exista datorită corelării cu minimului de existență pentru anul precedent, astfel încât mărirea acestuia s-ar putea reduce pentru anul precedent, în timp ce în primele luni ale anului curent s-ar înregistra majorări de prețuri.⁴¹ O eventuală soluție pentru această situație rară, ar fi de a compara minimului de existență pentru anul precedent cu cel din primul trimestru al anului curent⁴² și, în eventualitatea creșterii mai mult decât un anumit nivel al acestui din urmă,⁴³ de a păstra minimul de existență luat în calcul neschimbat pentru un an.

³⁹ În general, cheltuielile publice pentru alocațiile pentru copiii plasați în APP pentru anul 2013 constituie doar 0,1% din cheltuielile executate ale bugetului de stat pentru asigurare și asistență socială pentru anul 2013 (4243,1 milioane lei).

⁴⁰ Începând cu 1 ianuarie 2014 a fost majorat cuantumul alocației lunare pentru întreținerea copilului.

⁴¹ De exemplu în anul 2009 minimul de existență atât pentru toată populația (1187,8 lei), cât și pentru copii (1112 lei) s-a redus comparativ cu anul 2008 (1368,1 și 1267,4 lei, respectiv), după care în anul 2010 a revenit la aproximativ mărimile din anul 2008 (1373,4 și 1258,1 lei, respectiv).

⁴² Disponibil, totuși, mai târziu decât minimul de existență pentru anul precedent.

⁴³ De exemplu, mai mult de 5,0% comparativ cu minimul de existență din trimestrul I al anului precedent.

Corelarea cuantumurilor alocațiilor pentru copiii plasați în CCTF cu minimul de existență

Similar APP, reieșind din cuantumurile actuale ale alocațiilor pentru copiii plasați în CCTF (tabelul 3) și din minimul de existență pentru copii pentru anul 2013, se propune stabilirea cuantumurilor alocațiilor pentru copiii plasați în CCTF ca procent din mărimea minimului de existență în proporțiile indicate în tabelul 12.

Tabelul 12. Normele de asigurare materială a copiilor orfani și celor rămași fără ocrotire părintească din CCTF, procent din mărimea minimului de existență

Asigurarea materială a CCTF	Normele pentru un copil, procent din cuantumul minimului de existență pentru copii pentru anul precedent
Alocații anuale prevăzute pentru asigurarea CCTF, inclusiv pentru procurarea inventarului necesar, îmbrăcăminte, încălțăminte, rechizitelor școlare, obiectelor de igienă și medicamentelor	200%
Alocații lunare pentru întreținerea unui copil	50%
Indemnizație unică la împlinirea vârstei de 18 ani pentru fiecare copil care nu învață în instituții de învățământ secundar profesional și superior, ce se virează la contul personal al copilului, deschis în instituțiile bancare	70%

Aplicarea proporțiilor procentelor din mărimea minimului de existență din tabelul 12, rezultă în cuantumi ale alocațiilor pentru copiii plasați în CCTF ceva mai mari decât cele actuale.⁴⁴ Prognoza cheltuielilor publice totale și suplimentare, atât în cazul păstrării cuantumurilor actuale ale acestor alocații, cât și în cazul modificărilor propuse sunt prezentate în tabelul 13.

Tabelul 13. Prognoza cheltuielilor publice pentru alocațiile pentru copii plasați în CCTF, 2015-2018

	2012	2013	2014	2015	2016	2017	2018
Numărul de CCTF	84	86	89	91	94	96	99
Numărul de copii plasați în CCTF	346	343	356	364	376	384	396
Numărul mediu de copii plasați în 1 CCTF	4,1	4,0	4,0	4,0	4,0	4,0	4,0
Cheltuieli medii anuale pentru alocații pentru un copil plasat, var. actuală, lei	9.077,5	9.077,5	10.867,6	10.867,6	10.867,6	10.867,6	10.867,6
Cheltuieli anuale pentru alocații pentru toți copiii plasați, var. actuală, mii lei	3.140,8	3.113,6	3.868,9	3.955,8	4.086,2	4.173,2	4.303,6
Cheltuieli anuale pentru plata mărf&serv., chiriei și serv. comun. pentru toți copiii plasați, var. actuală, mii lei				1.579,4	1.688,6	1.810,7	1.960,7
Cheltuieli anuale pentru alocații și mărf&serv., chiriei și serv. comun. pentru toți copiii plasați, var. actuală, mii lei				5.535,2	5.774,8	5.983,9	6.264,3
Cheltuieli medii anuale pentru alocații pentru un copil plasat, var. propusă, lei				12.914,6	13.522,6	13.995,8	14.694,6
Cheltuieli anuale pentru alocații pentru toți copiii plasați, var. propusă, mii lei				4.700,9	5.084,5	5.374,4	5.819,1
Cheltuieli anuale suplimentare pentru alocații pentru toți copiii plasați, mii lei				745,1	998,2	1.201,2	1.515,5
Minimul de existență pentru copii, lei	1.409,6	1.534,3	1.604,9	1.680,3	1.739,1	1.826,1	1.917,4
Creșterea indicelui prețurilor de consum, media anuală, %	4,6%	4,6%	4,7%	3,5%	5,0%	5,0%	5,0%

Sursa: BOOST, MMPSF

Notă: Numărul de CCTF pentru anii 2014-2018 a fost majorat anual cu câte 2 și 3 CCTF, creșterea aproximativă din ultimii ani. Numărul de copii plasați în CCTF este produsul dintre numărul de CCTF prognozat și numărul mediu de copii

⁴⁴ Alocații anuale prevăzute pentru asigurarea CCTF (3000 lei – actual, 200% * 1534,3 lei = 3069 lei – conform tabelului 12), alocația lunară pentru întreținerea unui copil (650 lei – actual, 50% * 1534,3 lei = 767,2 lei – conform tabelului 12), indemnizația unică la împlinirea vârstei de 18 ani (1000 lei – actual, 70% * 1534,3 lei = 1074 lei – conform tabelului 12).

plasați într-o CCTF, considerat constant (4,0) pentru anii 2014-2018. Cheltuielile medii anuale pentru alocații pentru un copil plasat în varianta actuală pentru anul 2013 este considerat cel din anul 2012, iar începând cu anul 2014 este calculat în felul următor: 3000 lei (alocația anuală) + 650 lei lunar * 12 luni (alocația lunară) + 1000 lei (indemnizația unică la împlinirea vârstei de 18 ani) * 7% (numărul copiilor care împlinesc vârsta de 18 ani conform datelor 2012) = 10.867,6 lei. Acest nivel este menținut constant pentru anii 2014-2018. Cheltuielile anuale pentru plata mărfurilor și serviciilor, plata chiriei și serviciilor comunale sunt estimată să crească în proporțiile creșterii IPC. Minimul de existență pentru copii pentru anii 2014-2018 estimat similar explicațiilor prezentate în tabelul 11.

Dacă corelarea cuantumurilor alocațiilor pentru copiii plasați în CCTF cu mărimea minimului de existență pentru copii s-ar realiza din anul 2015, atunci cheltuielile anuale suplimentare pentru alocații pentru toți copiii plasați ar constitui circa 745,1 mii lei (cu 19% mai mult decât în varianta actuală) în anul 2015, ajungând la circa 1,5 milioane lei suplimentari (cu 35% mai mult decât în varianta actuală) în anul 2018.

Însă în varianta actuală există și compensarea unor cheltuieli ale CCTF (pentru plata mărfurilor și serviciilor, plata chiriei și serviciilor comunale), care oferă posibilitatea de apariție a unor cheltuieli nejustificate de mari pentru activitatea CCTF. Asigurarea implementării corelării cuantumurilor prestațiilor acordate APP și CCTF, implică nu doar corelarea cu minimul de existență, dar și eliminarea acestei modalități de compensare a unor cheltuieli ale CCTF.⁴⁵ Astfel, dacă cheltuielile pentru compensări ar fi scoase din 2015, atunci în varianta propusă s-ar obține economii de circa 834,3 mii lei (15% mai puțin). Însă, renunțarea imediată la aceste compensări poate stârni nemulțumiri din partea unor CCTF. Prin urmare, se propune o etapă de tranziție, în care CCTF noi și cele care vor dori vor putea trece la modalitatea nouă de stabilire a cuantumurilor alocațiilor, fără compensarea existentă. Urmând ca după un anumit număr de ani, trecerea să devină obligatorie,⁴⁶ realizându-se astfel corelarea cuantumurilor prestațiilor acordate acestor servicii.

⁴⁵ Alocații lunare destinate compensării mijloacelor financiare necesare pentru deservirea clădirilor, achitarea consumului de gaze, energie termică, procurarea cărbunilor și lemnurilor și altor cheltuieli de gospodărire, compensarea plății pentru energia electrică și compensarea plății de abonament pentru telefon, care n-au fost incluse în tabelul 12.

⁴⁶ Estimările în baza datelor anului 2012 arată că proporțiile CCTF care, datorită avantajului financiar, ar apela la trecerea la modalitatea nouă ar fi de circa 25% din numărul total de CCTF în anul 2015, ajungând până la 50% în anul 2018. Introducerea pentru CCTF care vor trece la modalitatea nouă și a alocației unice similar APP și a elementului de majorare cu 30% a cuantumurilor alocațiilor în cazul plasamentului a unui copil cu dizabilități aplicat în APP, ar majora rata de trecere a CCTF la modalitatea nouă și ar constitui o corelarea mai amplă a cuantumurilor prestațiilor acordate acestor servicii.

■ Anexe

Anexa 1. Distribuția pe UAT a APP și CCTF (UAT sortate după numărul mai mare de APP la situația din 31.12.2013)

Nr.	Unitatea administrativ teritorială	Asistență parentală profesionistă						Casă de copii de tip familial					
		nr. servicii			nr. copii			nr. servicii			nr. copii		
		31-dec.-12	31-dec.-13	diferența	31-dec.-12	31-dec.-13	diferența	31-dec.-12	31-dec.-13	diferența	31-dec.-12	31-dec.-13	diferența
1	Orhei	31	35	4	36	34	- 2	-	-	-	-	-	-
2	Ungheni	23	29	6	48	63	15	2	3	1	12	19	7
3	mun. Chișinău	25	29	4	39	55	16	3	2	- 1	12	11	- 1
4	Călărași	17	19	2	27	35	8	3	1	- 2	11	5	- 6
5	Edineț	10	18	8	17	16	- 1	2	2	-	7	8	1
6	Florești	14	17	3	18	24	6	7	6	- 1	19	13	- 6
7	Soroca	16	15	- 1	25	21	- 4	1	1	-	4	4	-
8	Dondușeni	15	14	- 1	13	14	1	-	-	-	-	-	-
9	Cimișlia	7	11	4	13	18	5	1	1	-	5	5	-
10	Fălești	4	10	6	7	16	9	7	7	-	27	29	2
11	Cahul	7	9	2	11	17	6	2	2	-	9	8	- 1
12	Hîncești	-	8	8	-	2	2	8	9	1	28	34	6
13	Criuleni	6	6	-	9	9	-	2	6	4	6	9	3
14	Căușeni	3	6	3	8	13	5	2	2	-	10	9	- 1
15	Nisporeni	4	6	2	5	8	3	1	-	- 1	4	-	- 4
16	Telenești	4	5	1	7	6	- 1	11	9	- 2	53	41	- 12
17	Cantemir	3	5	2	5	8	3	5	9	4	17	31	14
18	Ialoveni	3	5	2	4	9	5	2	3	1	6	9	3
19	Leova	5	4	- 1	5	6	1	2	2	-	11	10	- 1
20	Șoldănești	3	3	-	6	9	3	1	1	-	7	7	-
21	Sîngerei	1	2	1	2	3	1	5	5	-	14	15	1
22	Ocnîța	1	2	1	1	2	1	1	1	-	8	8	-
23	Strășeni	1	1	-	2	2	-	4	4	-	13	14	1
24	Anenii Noi	3	1	- 2	6	2	- 4	-	-	-	-	-	-
25	Vulcănești	-	1	1	-	-	-	-	-	-	-	-	-
26	Drochia	-	-	-	-	-	-	7	7	-	39	38	- 1
27	Rezina	-	-	-	-	-	-	2	1	- 1	14	5	- 9
28	mun. Bălți	-	-	-	-	-	-	1	1	-	3	3	-
29	Briceni	-	-	-	-	-	-	1	1	-	4	4	-
30	Ceadrî Lunga	-	-	-	-	-	-	1	1	-	3	4	1
31	Basarabasca	-	-	-	-	-	-	-	-	-	-	-	-
32	Comrat	-	-	-	-	-	-	-	-	-	-	-	-
33	Dubăsari	-	-	-	-	-	-	-	-	-	-	-	-
34	Glodeni	-	-	-	-	-	-	-	-	-	-	-	-
35	Rîșcani	-	-	-	-	-	-	-	-	-	-	-	-
36	Ștefan-Vodă	-	-	-	-	-	-	-	-	-	-	-	-
37	Taracia	-	-	-	-	-	-	-	-	-	-	-	-
TOTAL		206	261	55	314	392	78	84	87	3	346	343	- 3

Sursa: MMPSF

Notă: Exemplu de activitate direcționată din partea statului și/sau instituțiilor neguvernamentale spre crearea APP: „Serviciul de APP a fost lansat în municipiul Chișinău, în anulul 2000, în colaborare cu Direcția Municipală pentru Protecția Drepturilor Copiilor. În 2003 a fost extins în raioanele Cahul și Ungheni, în 2005 - în raionul Orhei și în 2007 - în Soroca.” (suport EveryChild Moldova), citat din sursa: <http://www.mpsfc.gov.md/md/newslist/0/1/3422/>

Anexa 2. Distribuția pe UAT a CCTF și APP (UAT sortate după numărul mai mare de CCTF la situația din 31.12.2013)

Nr.	Unitatea administrativ teritorială	Casă de copii de tip familial						Asistență parentală profesionistă					
		nr. servicii			nr. copii			nr. servicii			nr. copii		
		31-dec.-12	31-dec.-13	diferența	31-dec.-12	31-dec.-13	diferența	31-dec.-12	31-dec.-13	diferența	31-dec.-12	31-dec.-13	diferența
1	Hîncești	8	9	1	28	34	6	-	8	8	-	2	2
2	Telenești	11	9	- 2	53	41	- 12	4	5	1	7	6	- 1
3	Cantemir	5	9	4	17	31	14	3	5	2	5	8	3
4	Fălești	7	7	-	27	29	2	4	10	6	7	16	9
5	Drochia	7	7	-	39	38	- 1	-	-	-	-	-	-
6	Florești	7	6	- 1	19	13	- 6	14	17	3	18	24	6
7	Criuleni	2	6	4	6	9	3	6	6	-	9	9	-
8	Sîngerei	5	5	-	14	15	1	1	2	1	2	3	1
9	Strășeni	4	4	-	13	14	1	1	1	-	2	2	-
10	Ungheni	2	3	1	12	19	7	23	29	6	48	63	15
11	Ialoveni	2	3	1	6	9	3	3	5	2	4	9	5
12	mun. Chișinău	3	2	- 1	12	11	- 1	25	29	4	39	55	16
13	Edineț	2	2	-	7	8	1	10	18	8	17	16	- 1
14	Cahul	2	2	-	9	8	- 1	7	9	2	11	17	6
15	Căușeni	2	2	-	10	9	- 1	3	6	3	8	13	5
16	Leova	2	2	-	11	10	- 1	5	4	- 1	5	6	1
17	Călărași	3	1	- 2	11	5	- 6	17	19	2	27	35	8
18	Soroca	1	1	-	4	4	-	16	15	- 1	25	21	- 4
19	Cimișlia	1	1	-	5	5	-	7	11	4	13	18	5
20	Soldănești	1	1	-	7	7	-	3	3	-	6	9	3
21	Ocnîța	1	1	-	8	8	-	1	2	1	1	2	1
22	Rezina	2	1	- 1	14	5	- 9	-	-	-	-	-	-
23	mun. Bălți	1	1	-	3	3	-	-	-	-	-	-	-
24	Briceni	1	1	-	4	4	-	-	-	-	-	-	-
25	Ceadrî Lunga	1	1	-	3	4	1	-	-	-	-	-	-
26	Orhei	-	-	-	-	-	-	31	35	4	36	34	- 2
27	Dondușeni	-	-	-	-	-	-	15	14	- 1	13	14	1
28	Nisporeni	1	-	- 1	4	-	- 4	4	6	2	5	8	3
29	Anenii Noi	-	-	-	-	-	-	3	1	- 2	6	2	- 4
30	Vulcănești	-	-	-	-	-	-	-	1	1	-	-	-
31	Basarabeasca	-	-	-	-	-	-	-	-	-	-	-	-
32	Comrat	-	-	-	-	-	-	-	-	-	-	-	-
33	Dubăsari	-	-	-	-	-	-	-	-	-	-	-	-
34	Glodeni	-	-	-	-	-	-	-	-	-	-	-	-
35	Rîșcani	-	-	-	-	-	-	-	-	-	-	-	-
36	Ștefan-Vodă	-	-	-	-	-	-	-	-	-	-	-	-
37	Taraclia	-	-	-	-	-	-	-	-	-	-	-	-
TOTAL		84	87	3	346	343	- 3	206	261	55	314	392	78

Sursa: MMPSF

Notă: Exemplu de activitate direcționată din partea statului și/sau instituțiilor neguvernamentale spre crearea CCTF: „Guvernul, susținut de UNICEF în Moldova și autoritățile publice locale va crea în șase raioane din țară - Hîncești, Florești, Fălești, Strășeni, Telenești și municipiul Bălți - câte zece case de tip familie fiecare, unde vor putea fi plasați circa patru sute de copii.”, citat din 19.02.2007, sursa: http://www.bbc.co.uk/romanian/news/story/2007/02/printable/070219_copii_orfeline_shtml